

Polvijärvi

Kirkkojoen pohjoisrannan muinaisjäännösinventointi 2012



Ville Laakso
Timo Sepänmaa



Kustantaja: Polvijärven kunta

Sisältö:

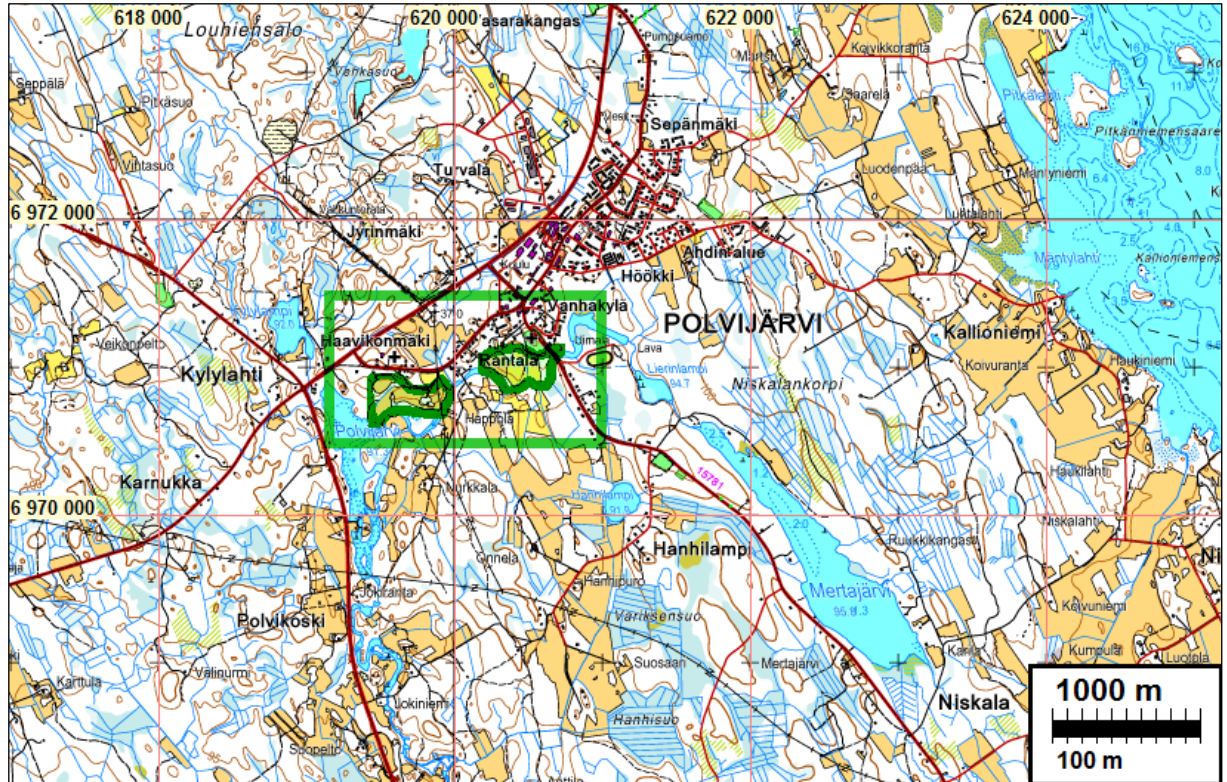
Perustiedot	2
Inventointi	3
Yleiskartat	4
Muinaisjäännös	7
1 POLVIJÄRVI KIRKKOJOKI.....	7
Muita havaintoja	9
A) Pihapiirin jäännökset luterilaisen kirkon lounaispuolella	9
B) Kellarinjäännös	9
C) Raivauskivikot.....	10
D) Keramiikan löytöpaikka	11

Kansikuva: Timo Sepänmaa tutkii kaivamaansa koekuoppaa

Perustiedot

- Alue:* Polvijärven keskustaajaman etelä-lounaispuolella oleva Kirkkojoen pohjoispuolinen ranta-alue
- Tarkoitus:* Tarkistaa onko alueella muinaisjäännöksiä.
- Työaika:* Kenttätyöt marraskuun alku 2012
- Kustantaja:* Polvijärven kunta
- Tekijät:* Mikroliitti Oy, Ville Laakso ja Timo Sepänmaa.
- Tulokset:* Alueelta ei ennestään tunnettu muinaisjäännöksiä. Alueella havaittiin viitteitä myöhäisrautakautisesta tai keskiaikaista - kuitenkin todennäköisesti ennen 1700 lukua peräisin olevasta toiminnasta, todennäköisesti asuinpaikasta. Lisäksi alueelta löytyi irtolöytönä palanen ns. valkosavikeramiikkaa. Lisäksi alueella havaittiin raivauskivikkoa sekä ilmeisen nuoren tilakeskuksen jäänteet.
- Selityksiä:* Kohteiden numerointi on epävirallinen, vain tätä raporttia varten karttaviitteeksi. Museovirasto antaa uusille kohteille aikanaan virallisen muinaisjäännösrekisteri-tunnuksen.
- Koordinaatit "NE" ovat ETRS-TM35FIN (Euref) ja "PI" kkj yhtenäiskoordinaatit (YKJ), "XY" kkj peruskoordinaatit.
- Kartat ja ilmakuvaotteet ovat ETRS-TM35FIN koordinaatistossa. Kartta ja ilmakuvapohjat Maanmittauslaitoksen maastotietokannasta syksyllä 2012 ellei toisin mainittu.
- Valokuvia ei ole talletettu mihinkään viralliseen arkistoon eikä niillä ole mitään kokoelmatunnusta. Valokuvat digitaalisia, kopiot niistä on luovutettu tilaajalle CD:llä. Valokuvat ovat tallessa myös Mikroliitti Oy:n serverillä.

Tutkimusalue vihreällä.



Inventointi

Aluetta ollaan kaavoittamassa ja Polvijärven kunta tilasi alueen kaavakonsultin Pöyry Finland Oy:n välityksellä Mikrolitti Oy:ltä alueen muinaisjäänösinventoinnin. Inventoinnin maastotyö tehtiin laivan marraskuun alussa v. 2012 alueen maaston ja luonteen huomioon ottaen kohtalaisissa tutkimusolosuhteissa.

Inventoinnin tutkimusalue käsitti Kirkkojoen pohjoispuolisen ranta-alueen sen rakentamattomilta osilta välillä Polvijärvi (lännessä) ja uimalaa edeltävä siltä (idässä). Kenttätyöt tehtiin 2.11.2012. Vaikka avoimessa maastossa oli ohut lumikerros, oli maaperä sula ja koekuoppia voitiin tehdä normaalisti. Alue oli lähes kauttaaltaan heinikkoa ja vesakkoa, joten ohuen lumipeitteen vaikutus havainnointiin jäi vähäiseksi - mahd. rakenteet olisivat kuitenkin heinikon peittämiä. Avoimia, kynnettyjä peltoja ei alueella ollut. Tutkimusalueelta ei aiemmin tunnettu kiinteitä muinaisjäänöksiä eikä sieltä ole tiedossa esinelöytöjä. Inventointi siis perustui silmänvaraiseen havainnointiin ja koekuopitukseen. Säästä ja lumiolosuhteista riippumatta havainnointimahdollisuudet olivat rajalliset.

Kirkkojoki on ollut aiemmin osa Höytiäisen lasku-uomaa, joka jäi kuiville Höytiäisen laksussa v. 1859. Muinais-Saimaa tulva n. 4000 eKr. on juuri ja juuri voinut ulottua lyhyeksi aikaa Polvijärvelle, kirkkojoen länsipäähän.

1800-luvun puolivälin pitäjänkartassa (karttalehti 4224 03, Kansallisarkisto) alueelle on merkitty kaksi taloa, joista läntisempi on nykyinen Lamminniemen tila. Itäisempi on kirkon lounaispuolella, nykyisellä pellolla oleva autioitunut tila (ks. muut havainnot A). Vuonna 1915 painettuun Senaatin karttaan (Polvijärvi XXXI-XXXIV/51–52, Kansallisarkisto) on merkitty samat tilat. Paikan 1800-lukua vanhempaa asutushistoriaa ei juurikaan tunneta; seutu on ollut Sotkuman kylän reuna-alue (ks. Saloheimo 1971:158–160).

Alueella havaittiin merkkejä vanhasta, historiallisen ajan asutuksesta ja ainakin yhdessä maastonkohdassa sen verran ehjänä ja laajemmalta alueelta, että maastonkohta voidaan katsoa muinaisjäännökseksi (kohde 1). Sen tarkempi rajaaminen ei ollut nyt mahdollista, olosuhteista ja paikan peitteisyydestä johtuen. Sille kuitenkin annettiin hyvin karkea ja alustava rajausarvio.

17.12.2012

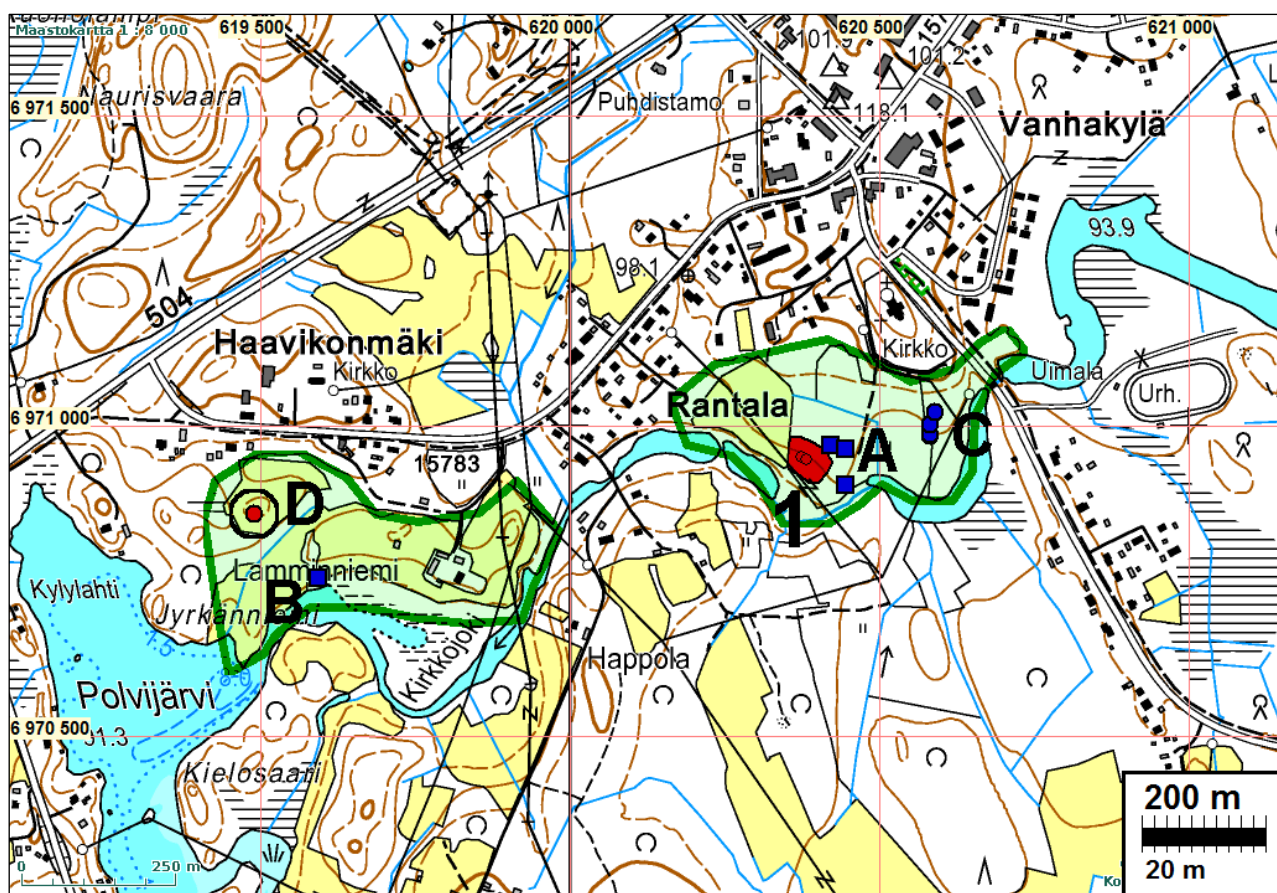
Ville Laakso

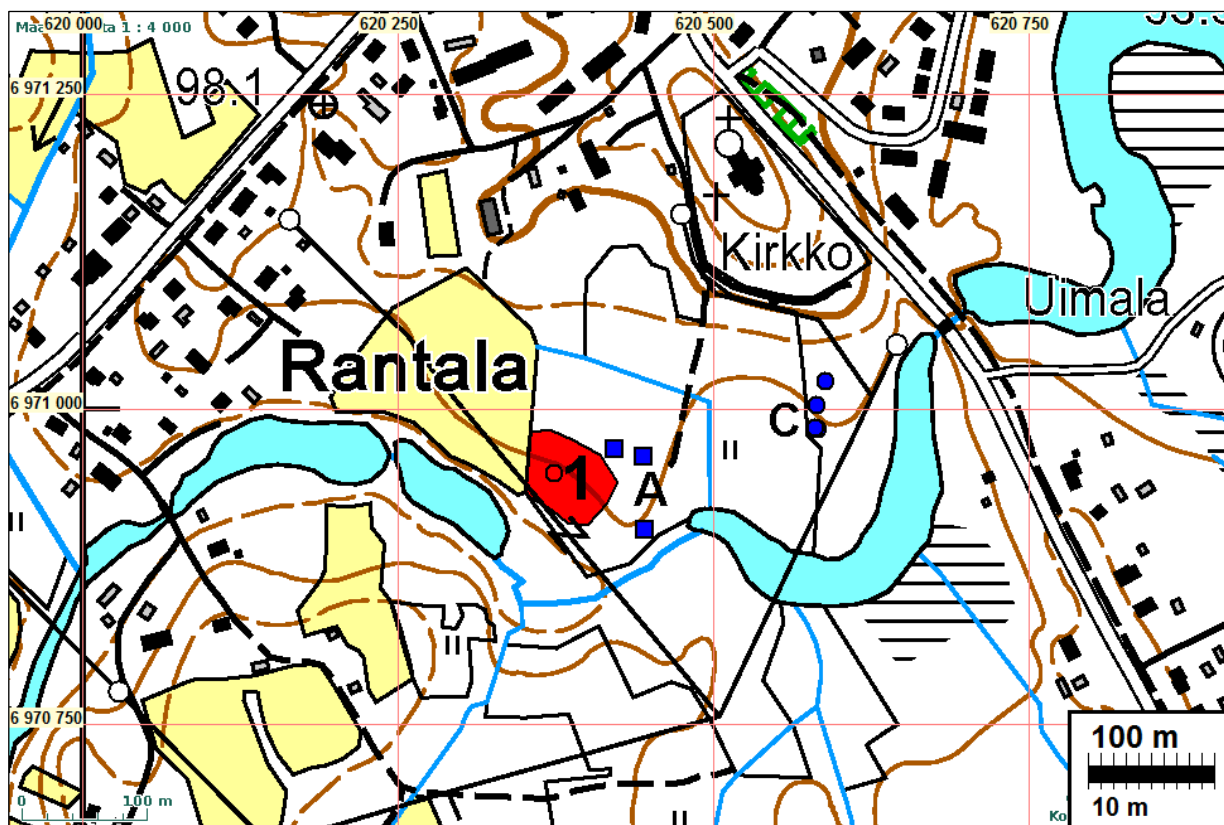
Timo Sepänmaa

Lähteitä:

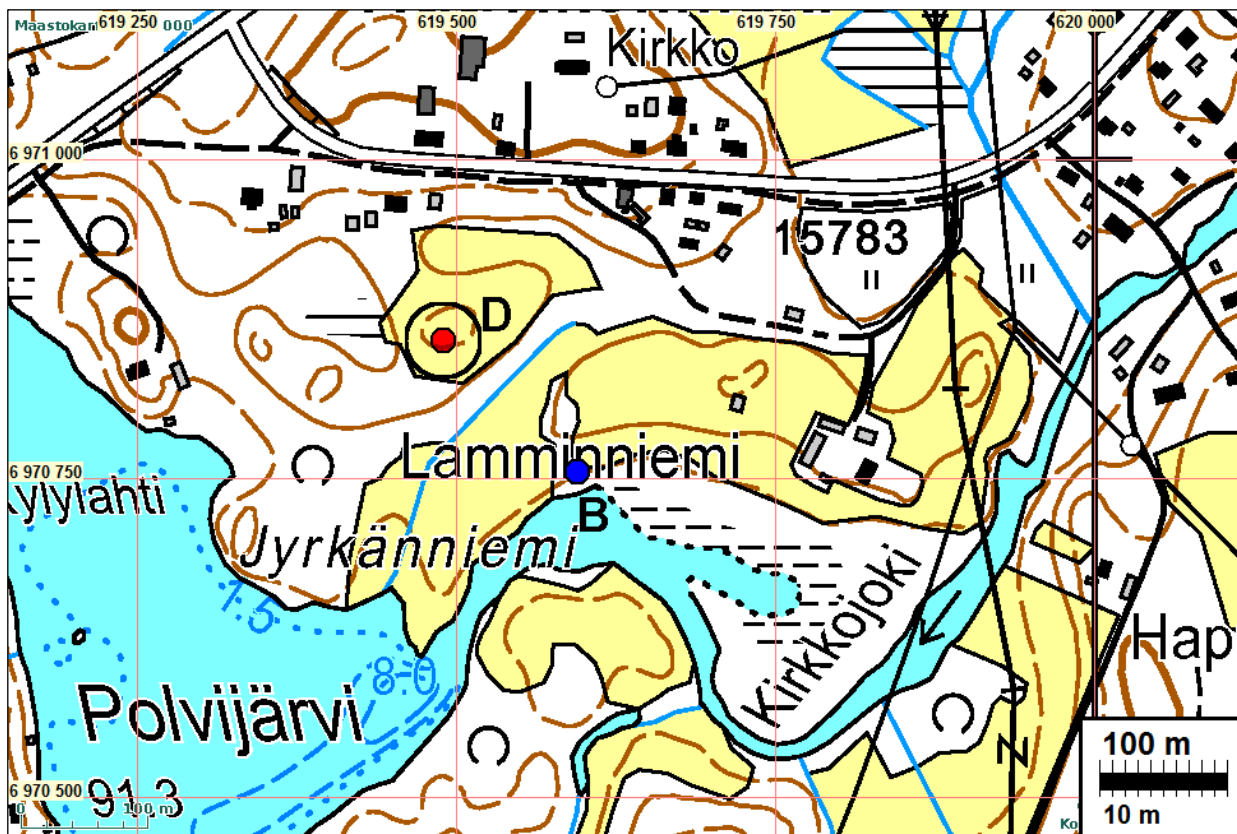
Saloheimo, Veijo 1971: Pohjois-Karjalan asutusmuodot 1600-luvulla. *Joensuun korkeakoulun julkaisuja A 2.*

Yleiskartat

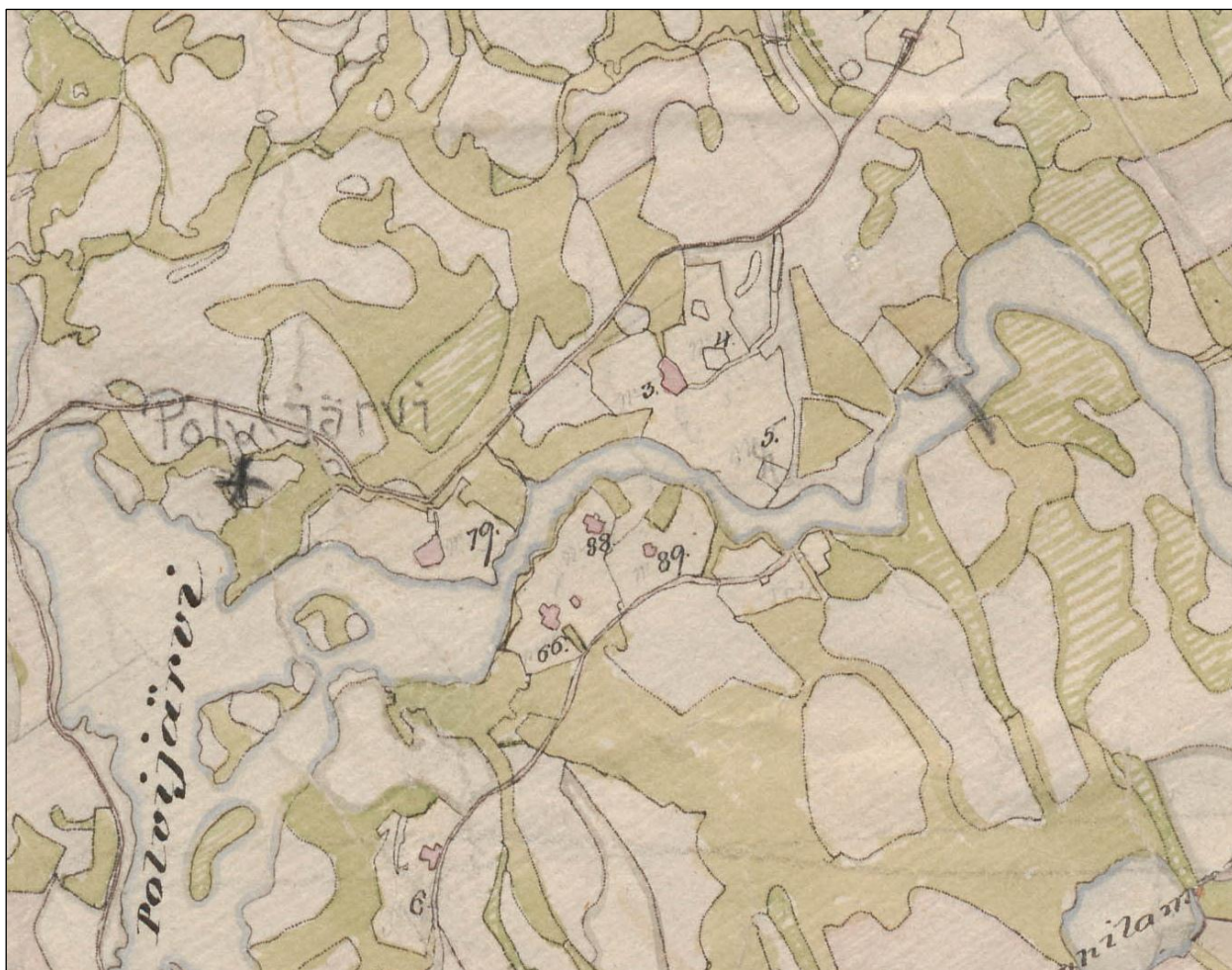




Tutkitun alueen itäosa. A = historiallisen ajan asuinpaikka, muinaisjäännös, sen rajausta on täysin alustava ja karkea arvio. A on pihapiiriin jäänteitä, C on raivauskivikoita.



Tutkitun alueen länsiosa. B on kellarikuopan jäännös, D on valkosavikeramiikan löytöpaikka



Ote Polvijärven pitäjänkartasta v. 1847.



Ote ns. Senaatin kartasta v. 1915

Muinaisjäännös**1 POLVIJÄRVI KIRKKOJOKI**

Mjtunnus:

Rauh.lk: 2

Ajoitus: historiallinen

Laji: asuinpaikka

Koordin: N: 6970 949 E: 620 374

X: 6971 810 Y: 4467 799

P: 6973 870 I: 3620 593

Tutkijat: Laakso & Sepänmaa 2012 inventointi

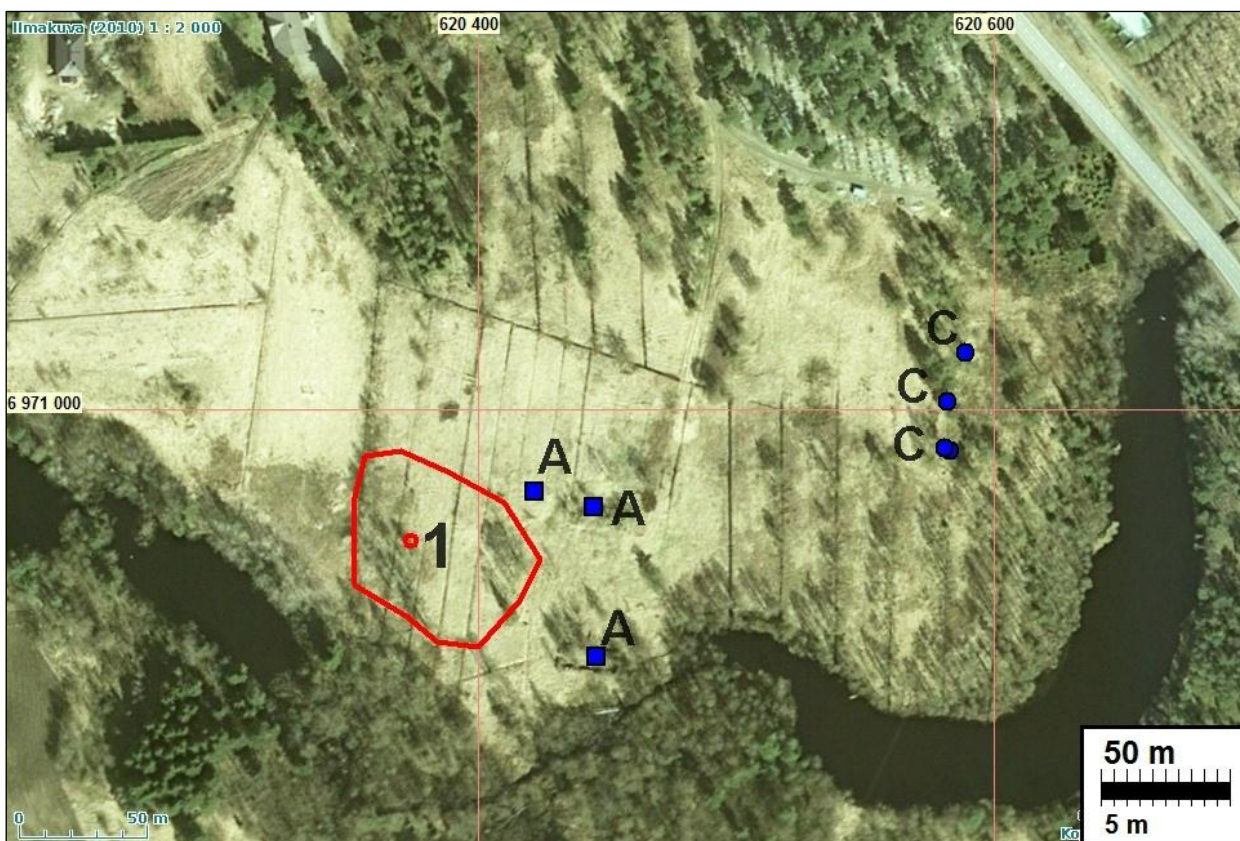
Sijainti: Paikka sijaitsee Polvijärven kirkosta 0,3 km lounaaseen, Kirkkojoen pohjoisrannalla.

Huomiot: Lähelle Kirkkojoen rantaa, pellolle kohtaan N 6970949 E 620374 avatusta pienestä koekuopasta löytyi pala ns. karjalaista keramiikkaa. Kohdasta N 6970951 E 620374 löytyi koekuopasta 4 kpl pieniä tunnistamattomia palamattomia luita (ei luetteloitu) ja kohtaan N 6970945 E 620382 avatusta kuopasta todettiin palaneita kiviä. Koekuopissa erottui myös peltoalueen keskimääräistä peltokerrosta paksumpi sekoittunut tumma hiekkakerros. Muualla peltoalueella maalaji on hienompaa.

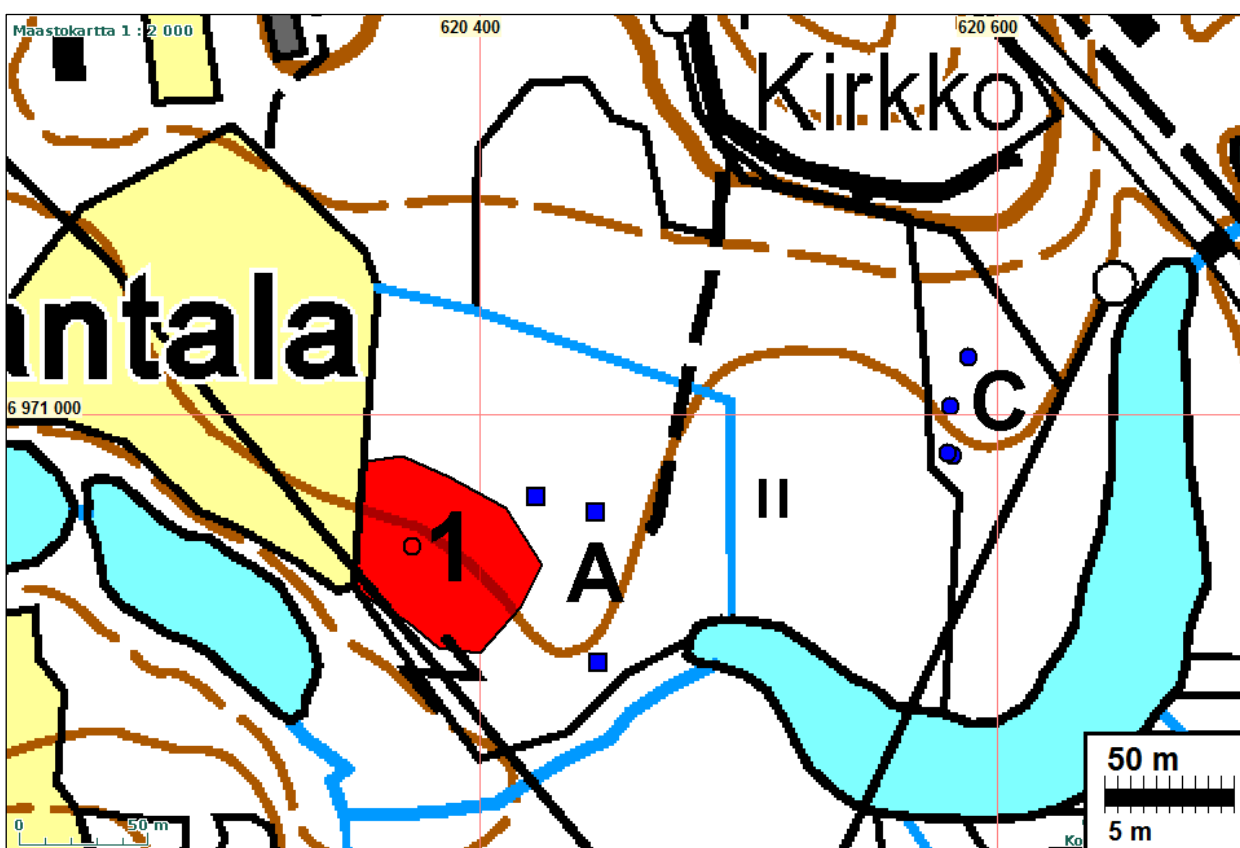
Keramiikan, palaneiden kivien, koekuopissa havaitun paksuhkon sekoittuneen maakerroksen ja topografian perusteella paikka on tulkittava asuinpaikaksi. Karjalaisen keramiikan yleisen ajoituksen perusteella se on todennäköisesti historiallisen ajanjalta, mutta teoriassa rautakautinen ajoitus ei ole poissuljettu.

Asuinpaikan laajuuden määrittäminen vaatii tarkempaa koekuopitusta tai -kaivausta. Inventoinnissa kuitenkin todettiin, että linjan N 6970961 E 620353 - N 6970929 E 620346 - N 6970976 E 620354 länsipuolelta pellon pinta on joitakin vuosia sitten kuorittu useiden aarien alalta kasoille, joten tällä kohdalla asuinpaikka lienee kokonaan tai pahasti tuhoutunut.

Keramiikka: Saviastian kylkipala 4,2 g, 24 x 19 mm, paksuus 7 mm. Kauttaaltaan punaruskea, lasittamaton, sekoitteena kivimurskaa. Ulkopinnalla todennäköisesti vääntöpyörän aiheuttamia naarmuja



1 on muinaisjännöksen alustava ja karkea rajaus punaisella.



Muita havaintoja

A) Pihapiirin jäännökset luterilaisen kirkon lounaispuolella

1800- ja 1900-luvun alun kartoissa esiintyvistä itäisemmästä tilasta oli maastotöiden yhteydessä havaittavissa useita rakennuksenjäännöksiä. Kohdassa N 6970904 E 620446, jokeen viettävällä loivalla rinteellä on jyrkää navetan kivijalka, jonka mitat ovat 7 x 21 m. Kohdassa N 6970962 E 620445 on tasamaalla asuinrakennuksen kivijalka, jonka mitat ovat 8 x 25 m. Kohdassa N 6970968 E 620422 todettiin toinen ilmeinen rakennuksen pohja: 7 x 8 m laaja, noin puolen metrin korkeuteen pengerreretty suorakaiteen muotoinen alue. Siihen tehtiin koekuoppa, josta todettiin muutamia paloja palanutta savea, yksi pala palanutta luuta ja yksi pala palanutta luuta (ei talletettu). Kaikki autioituneen talon pihapiirissä havaitut jäännökset vaikuttivat suhteellisen moderneilta, eikä kohdetta ole syytä pitää kiinteänä muinaisjäännöksenä.



Rakennuksen perusta



Navetan kivijalkaa

B) Kellarinjäännös

Kohdassa N 6970755 E 619595, vanhassa rantapenkassa, sankassa nuoressa lehtimetsässä peltolohkojen välissä, on ilmeinen kellarinjäännös, 5 x 3,5 metrin laajuinen ja metrin syvyinen kuoppa. Pohjalla todettiin suuria teräväsärmäisiä kiviä, mutta selkeitä rakenteita ei erottunut. Pohjaan tehdyssä kairanpistossa todettiin 10 cm tummaa sekoittunutta maata. Jäännös lienee nuorehko, eikä sitä ole syytä pitää kiinteänä muinaisjäännöksenä.



C) Raivauskivikot

Kirkon eteläkaakkoispuolella, tasamaalla pellon laidalla, todettiin muutamia suhteellisen vaatimattomia kivirakenteita. Kohdassa N 6970984 E 620583 on 2 x 3 metrin laajuinen kiviröykkiö, kohdassa N 6970985 E 620581 noin 5 x 3 metrin laajuinen kiviröykkiö ja kohdassa N 6971003 E 620582 noin 1,5 x 10 metrin laajuinen pitkänomainen raivauksen aiheuttama kivikko. Lähistöllä, kohdassa N 6971022 E 620589 ja sen ympäristössä, on lisäksi muitakin mahdollisia kivikasoja.

Sijaintinsa ja ulkomuotonsa perusteella kaikki nämä rakenteet ovat epäilemättä peräisin pellonraivauksesta, joka voi olla varsin nuorta. Rakenteita ei ole syytä pitää kiinteinä muinaisjäänöksinä.



Yllä: 5 x 3 metrin laajuinen röykkiö



Oik: 2 x 3 m laajuinen röykkiö

D) Keramiikan löytöpaikka

Kohdelle N 6970858 E 619490 tehdystä koekuopasta löytyi 2 kappaletta valkosavikeramiikan kaltaista materiaalia. Kappaleet sopivat yhteen. Kyseessä on kappale pohjan taitteesta, ulkopinnalla on havaittavissa mahdollista tekstiilipainannetta. Erityisen kiinnostavaa tässä kappaleessa on se, että kyseessä on aivan ilmeisesti keskeneräinen valmiste – ehkä mahdollisessa esipoltossa haljenneen astian kappale. Tämä viitanee siihen, että paikalla (tai jossain lähistöllä) on valmistettu valkosavikeramiikkaa, mikä toisi seudun keramiikkaperinteeseen uutta tietoa.

Koekuoppa, josta keramiikan palat löytyivät, sijoittuu tasalakisen, n. 50 x 40 m:n laajuisen niittykumpareen lakialueen lounaislaidalle. Maaperä on hiekan sekaista mukulakivisoraa. Tässä koekuopassa kuten ei myöskään lähiympäristöön 40 m:n säteelle tehdyissä muissa 4:ssä koekuopassa havaittu kulttuurikerrosta tai löytöjä, vaan ainoastaan noin 15 cm:n paksuinen sekoittunut pelto- tai laidunnuskerros.

Löytöpaikan luonne jäi avoimeksi eikä löytöpaikkaa tämänhetkisten havaintojen perusteella voida luokitella kiinteäksi muinaisjäännökseksi, vaan historiallisen ajan hajalöytöpaikaksi. Löytökohdan lähiympäristö vaatii kuitenkin lisätarkastuksen muinaisjäännosstatuksen tarkastamiseksi.

Keramiikka: Saviastian pohjapala. Vaaleaa, pehmeää, kaoliinipitoista savea. Kappale pohjan reunasta. Tekstiilipainannetta ulkopinnalla, pohjaosa epätasainen. Sisäpinta puuttuu.



Mahdollista valkosavikeramiikkaa.



Keramiikan löytöpaikka lapion kohdalla